

Manuel Utilisateur

**Mini
Full HD
Ciné TV**

(Version 1.0)

CIBOX

Table des matières

1 Introduction	4
1.1 Préface	4
1.2 Contenu de l’emballage	5
1.3 Attention	5
1.4 Connexion	6
1.5 Première utilisation	9
2 Au sujet du lecteur	10
2.1 Télécommande	10
3 Démarrage	12
3.1 Sélection des fichiers vidéo	13
3.2 Sélection des fichiers photo “Play Photo”	14
3.3 Sélection des fichiers musique “Playback Musique”	15
3.4 Sélection des fichiers TXT “Playback TXT”	16
3.5 Sélection des fichiers flash “Playback Flash”	17
3.6 Sélection de Réseau	18
3.7 Sélection de la liste des fichiers	19
3.8 Sélection de la Configuration	20
4 Spécification techniques	26

1 Introduction

1.1 Préface

Cher Client,

Merci beaucoup pour l'achat de cette passerelle Mini FULL HD Cine TV. Dans l'ère du numérique, ce produit est tout à fait apte à être un partenaire de vos divertissements. Avec ses caractéristiques très performantes, vous pouvez profiter de vos films et de la musique, visionner vos photos et vos programmes TV préférés. Ce lecteur a les fonctionnalités suivantes :

Format vidéo :	Supporte les fichiers H.264,RM,RMVB,VOB (DVD), IFO (DVD), MPG (MPEG-2/1), AVI (MPEG-4 ASP: XviD), DAT (VCD), TS ,M2TS et MPEG-2 TS, résolution jusqu'à 1080P
Format musique :	Supporte les fichiers MP3, WAV, AAC, OGG, M4A, FLAC, et WMA*
Format photo :	Supporte les fichiers JPEG, PANG, TIF, GIF et BMP
TXT :	Supporte les fichiers en .txt
Stockage données :	Fonctionne comme un disque dur externe USB 2.0
Fonction réseau :	Entrée Ethernet & WLAN streaming (WIFI en option par clé USB)
HDMI :	Sortie Multimédia haute définition nécessaire pour une visualisation en Full HD et un son de haute qualité

* Remarque: WMA Pro & Advanced Profile et WMA avec DRM ne sont pas supportés.

1.2 Contenu de l'emballage

1 x Boîtier Mini Full HD Cine TV

1 x Câble A/V

1 x Télécommande

2 x Pile AAA

1 x Alimentation externe

1 x Manuel d'utilisation

1.3 Attention

Ce lecteur a été conçu et fabriqué en respectant les normes de sécurité en vigueur en France. Merci de lire attentivement les instructions suivantes.

1.3.1 Utilisation

L'utilisateur ne doit pas modifier ce lecteur. La température ambiante doit être comprise entre $+5^{\circ}$ ~ $+35^{\circ}$.

1.3.2 Alimentation

La tension d'utilisation est DC 5V. Lorsque vous utilisez ce lecteur, s'il vous plaît connecter l'adaptateur secteur fourni à la prise alimentation du lecteur. En plaçant le câble adaptateur, assurez-vous qu'il n'est pas endommagé. Pour réduire le risque de choc électrique, débranchez l'adaptateur avant de le nettoyer. Ne jamais brancher l'adaptateur sur le lecteur dans un endroit humide ou poussiéreux. Ne remplacez pas l'adaptateur ou le câble ou le connecteur. Contactez notre service SAV dans ce cas.

1.3.3 Interférence radio et compatibilité

Si ce n'est pas correctement blindé, presque tous les dispositifs électroniques recevront une interférence radio. Sous certaines conditions, votre lecteur pourrait recevoir des interférences. - La conception de ce produit a suivi la règle FCC / CE standard, c'est-à-dire que:

(1) Ce produit ne peut pas causer d'interférences nuisibles,

(2) Ce dispositif pourrait accepter une certaine interférence reçue, y compris les interférences pouvant provoquer un fonctionnement indésirable.

1.3.4 Réparation

Si le produit a un problème, vous devez l'apporter à votre centre de réparation de votre magasin, là où vous l'avez acheté avec votre facture d'achat. Merci de ne jamais réparer le lecteur vous-même, vous pourriez endommager le lecteur ou mettre en danger vous-même ou vos données.

1.3.5 Elimination du lecteur

Si vous voulez jeter votre lecteur, assurez-vous de bien le faire. Certains pays peuvent réglementer l'élimination des appareils électriques, s'il vous plaît consulter votre autorité locale.

1.3.6 Autres

Lorsque vous utilisez ce lecteur, s'il vous plaît ne laissez pas le lecteur entrer en contact avec de l'eau ou tout autre liquide. Si de l'eau est accidentellement renversée sur le lecteur, utilisez un chiffon sec pour absorber le liquide. Les composants électroniques produits sont fragiles, lorsque vous l'utilisez évitez de secouer ou de frapper le lecteur, et n'appuyez pas sur les boutons trop fort.

1.4 Connexion

1.4.1 Connexion de l'Alimentation

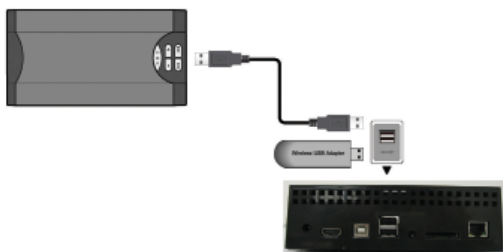
- (1) Suivez le schéma ci-dessous et connectez l'adaptateur AC au lecteur par la prise jack DC IN.
- (2) Connecter l'adaptateur au secteur par le cordon AC.



1.4.2 Connexion d'un périphérique USB

(1) Vérifiez que le lecteur est allumé.

(2) Connecter la clé USB ou le disque dur USB à un des ports "Host" du lecteur.

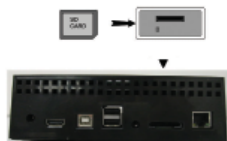


1.4.3 Connexion d'une carte mémoire (SD, etc..)

Une carte mémoire peut être utilisée en l'insérant dans le slot prévu à cet effet (face avant de la passerelle).

(1) Regardez le schéma joint pour insérer correctement la carte dans le lecteur.

(2) Insérer la carte en suivant le sens de la flèche (voir schéma).



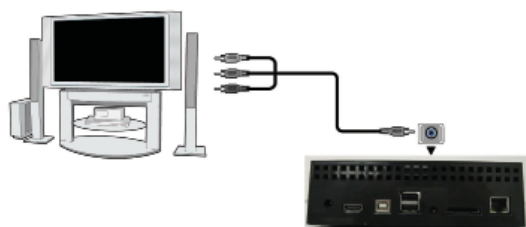
De cette façon tout le contenu de la carte mémoire est accessible.

1.4.4 Connexion TV

1. A/V OUT- Sortie Vidéo

(1) Regarder le schéma joint et connecter le câble vidéo sur la télé en respectant les couleurs.

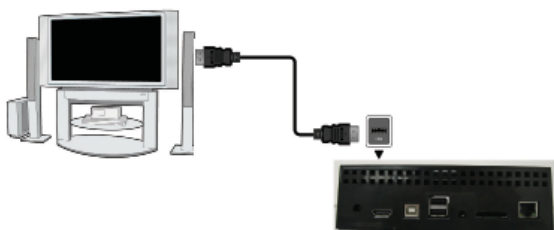
(2) Connecter le jack stéréo sur le lecteur. De cette façon vous pouvez voir les films et photos de votre lecteur sur votre télé ainsi qu'écouter vos musiques. Attention ! Vous ne pourrez voir le film en mode HD ou Full HD. Seule la sortie HDMI permet une visualisation en HD ou Full HD.



2. HDMI OUT

(1) Regarder le schéma ci-dessous and brancher un des connecteurs de votre câble HDMI à la prise HDMI du lecteur.

(2) Ensuite connecter l'autre connecteur sur la prise HDMI de la télé.

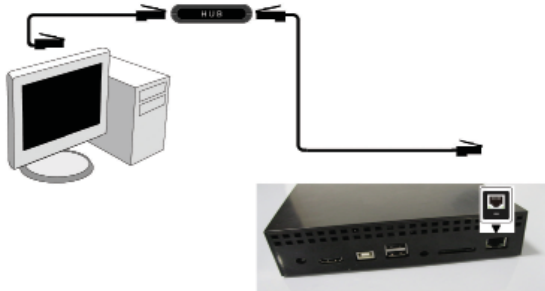


De cette façon vous pouvez recevoir la qualité Vidéo et Son la plus élevée.

1.4.5 Connexion Ethernet

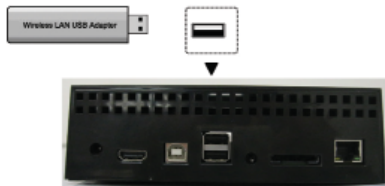
Pour connecter au réseau local (Local Area Network) vous devez avoir un câble ethernet type cat5, cat5e ou cat6.

- (1) Connecter un du câble ethernet sur la prise ethernet du lecteur.
- (2) Connecter l'autre câble sur la prise RJ45 de votre router, switch, ou hub.



1.4.6 Connexion WLAN – clé WIFI

- (1) Vérifier que votre lecteur est bien allumé.
- (2) Connecter l'adaptateur WiFi (i.e. Wi-Fi USB Dongle) au port USB du lecteur.



1.5 Première utilisation

De base les menus sont en français. D'autres langages sont disponibles dans le setup du système. Le langage choisi sera prise en compte immédiatement.

2 Au sujet du lecteur

2.1 Télécommande

Toutes les procédures décrites dans ce manuel utilisent la télécommande. Sont décrits ci-joint les fonctionnalités de chaque bouton :



1	POWER	Appuyer pour allumer ou éteindre le lecteur
2	VOL+	Appuyer pour augmenter le volume
3	PREVIOUS	Appuyer pour aller au fichier ou chapitre précédent
4	NEXT	Appuyer pour aller au fichier ou chapitre suivant
5	VOL-	Appuyer pour diminuer le son
6	STOP	Appuyer pour arrêter la lecture
7	LEFT	Appuyer sur la flèche pour choisir l'option du menu
8	ENTER	Appuyer pour choisir les options des menus
9	HOME	Appuyer pour aller au menu principal
10	EXIT	Appuyer pour retourner à l'écran précédent
11	16:9/4:3	Appuyer pour choisir la taille de l'image
12	SLIDE SHOW	Appuyer pour le défilement automatique des photos
13	ROTATE	Appuyer pour tourner la photo de 90,180 ou 280°
14	OSD	Appuyer pour afficher les commandes de lecture
15	SUBTITLE	Appuyer pour activer l'option sous-titre
16	MOVIE	Appuyer pour afficher la liste des films
17	PICTURE	Appuyer pour afficher la liste des photos
18	VIEW	Appuyer pour afficher
19	FOLDER	Appuyer pour afficher la liste des volumes
20	SORT	Appuyer pour afficher les fichiers
21	COPY/DELETE	Appuyer pour copier ou détruire des fichiers
22	MUTE	Appuyer pour couper le son, appuyer pour le remettre
23	FF	Appuyer pour parcourir en avant la lecture
24	FR	Appuyer pour parcourir en arrière la lecture
25	PLAY/PAUSE	Appuyer pour lire, appuyer pour mettre en pause
26	UP	Appuyer sur la flèche pour les options du menu
27	RIGHT	Appuyer sur la flèche droite pour les options du menu
28	SETUP	Appuyer pour aller au menu configuration
29	DOWN	Appuyer sur la flèche pour les options du menu
30	ZOOM	Appuyer pour zoomer avant ou arrière sur l'image
31	TV MODE	Appuyer pour commuter entre NTSC et PAL
32	MENU	Appuyer pour retourner au menu principal
33	AUDIO	Appuyer pour commuter l'audio
34	#	Appuyer pour afficher #
35	TITLE	Appuyer pour afficher le titre
36	TXT	Appuyer pour afficher la liste txt
37	MUSIC	Appuyer pour afficher la liste des musiques
38	NETWORK	Appuyer pour afficher les réseaux
39	DEVICE	Appuyer pour commuter entre le disque dur interne et le lecteur externe

3 Démarrage

Démarrer le système, et après quelques secondes, le système affichera le menu suivant :



3.1 Sélection des fichiers vidéo

- Appuyer sur les boutons de navigation pour choisir "Movie" et appuyer sur "OK" bouton pour afficher la liste des films.
- Choisir le film de la liste en appuyant sur les touches "UP" ou "DOWN", appuyer sur "OK" pour lancer la lecture.



- Appuyer sur "EXIT" pour quitter le film.
- Appuyer sur "VIEW" pour afficher la liste des films.
- Pendant la lecture, en appuyer sur le bouton "OSD", la barre suivante s'affiche et vous pouvez choisir: PREV, FR, PLAY/PAUSE, SUBTITLE, AUDIO, VIDEO, FF, NEXT" avec la télécommande.
- Pendant la lecture, appuyer sur F2 pour afficher la durée de lecture.



3.3 Sélection des fichiers musique “Playback Musique”

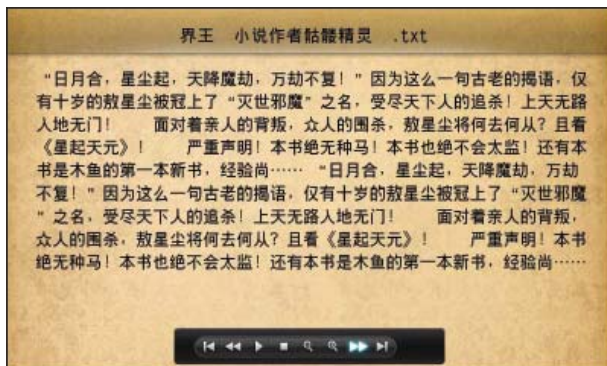
- Appuyer sur les boutons de navigation pour choisir “Music” et validez avec “OK” pour afficher la liste des Musiques.
- Appuyer sur “Exit” pour revenir au menu principal de la musique.
- Appuyer sur “View” pour commuter entre “Music List” et “Music Preview”.



- Pendant la lecture, appuyez sur la touche “OSD”, la barre menu affichera: PREV, PLAY, STOP, REPEAT, ORDER, FF, NEXT. appuyer sur les boutons de navigation puis sur “OK” pour valider l’action désirée.

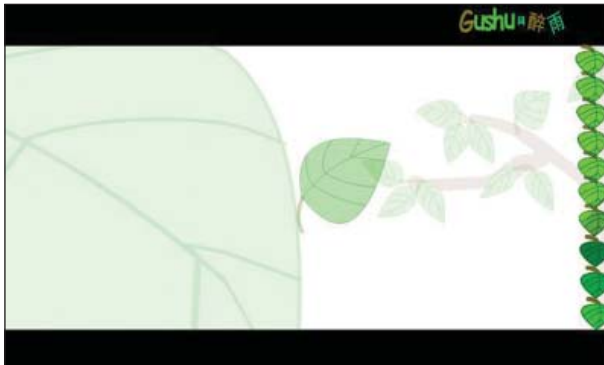
3.4 Sélection des fichiers TXT "Playback TXT"

- Appuyer sur les boutons de navigation pour sélectionner "TXT", et validez avec "OK" pour afficher la liste TXT.
- Pendant la lecture, appuyez sur la touche "OSD", la barre menu affichera: "PREV. PAGE, PREV. LINE, PALY/PAUSE, STOP, REDUCE FONT SIZE, ENLARGE FONT SIZE, NEXT LINE, NEXT PAGE", appuyer sur "NAVIGATIONAL" pour sélectionner.



3.5 Sélection des fichiers flash “Playback Flash”

- Appuyer sur les touches de navigation pour sélectionner “Flash”, et valider avec “OK” pour afficher la liste “Flash”.



- Appuyer sur “EXIT” pour revenir à la liste.
- Appuyer sur “SORT” pour trier les fichiers.
- Appuyer sur “F1” pour choisir l’option play, puis valider avec “OK”.

3.6 Sélection de Réseau

Avant d'utiliser les fonctions Réseau, merci de vérifier les points suivant:

- 1 Connecter le lecteur au LAN ou à votre réseau WiFi.
- 2 Valider le NetBIOS du TCP/IP sur le PC.
- 3 Allumer votre parefeu.
- 4 Valider votre compte "GUEST" sur votre PC.
- 5 Partager les volumes que vous voulez de votre PC, et vérifier que les comptes "EVERYONE" ou "GUEST" ont les droits d'accès.



3.7 Sélection de la liste des fichiers

- Appuyer sur les boutons de navigation et choisir "Files", valider avec "OK".
- Appuyer sur "VIEW" pour commuter entre la "File List" et la "File Preview".



3.8 Sélection de la Configuration

- Appuyez sur les touches de navigation et sélectionnez "Setup", validez avec "OK" pour aller dans le menu de configuration. Appuyez sur "EXIT" pour sortir.



3.8.1 Affichage: appuyer "UP" ou "DOWN" pour le sélectionner

- Affichage: NTSC, PAL, 480i, 480P, 576i, 576P, 720P, 1080i, 1080P" appuyer sur "OK " pour confirmer.
- "TV MODE": 4:3 (preset) / 16:9.

3.8.2 Langage: appuyer sur “UP” ou “DOWN” pour sélectionner “Langage” et appuyer sur “OK” : Anglais (présélectionné), Français, etc.



3.8.3 Photo: appuyer sur “UP” ou “DOWN” pour sélectionner “Photo Setup”, puis sur “OK” pour valider:

- View: choisir “List” ou “Thumbnail”.
- Sorting: choisir “By file name” ou “By file date”.
- Directory: choisir “Enable” ou “Unable”.
- Repeat: pour “Repeat all”, “Repeat directory”, “Repeat off”.
- Cropping: “Entire photo”, “Smart crop”, “Strech photo”.
- Slideshow: pour afficher la durée: 3S,5S,10S,30S,60S,5MIN
- Transition effect: On/Off



3.8.4 Movie Setup: appuyer sur “UP” ou “DOWN” pour choisir “Movie”, puis sur “OK” pour valider:

- View: choisir “List” ou “Thumbnail”.
- Sorting: choisir “By file name” ou “By file date”.
- Directory: choisir “Enable” ou “Unable”.
- Repeat: pour “Repeat all”, “Repeat directory”, “Repeat off”.
- Subtitle: On/Off.
- Resume play: On/Off.
- Subtitle Encoding: Default, Unicode(UTF16_LE), Unicode(UTF8), G8,BIG5.
- Digital Audio Output: SPDIF, RAW, SPDIF, PCM (remarks: not available).



3.8.5 Music setup: appuyer sur “UP” or “DOWN” pour choisir “Music”, puis sur “OK” pour valider:

- View: choisir “List” ou “Thumbnail”.
- Sorting: choisir “By file name” ou “By file date”.
- Directory: choisir “Enable” ou “Unable”.
- Repeat: pour “Repeat all”, “Repeat directory”, “Repeat off”.
- Lyrics: Off (preset)/On: les paroles des chansons peuvent être affichées sur l’écran avec le status “On”.



3.8.6 TXT setup: appuyer “UP” or “DOWN” pour choisir “TXT”, puis sur “OK”.

- Sorting: choisir “ by file name” ou “by file date”
- Directory: choisir “ Enable” ou “unable”.
- Font color: appuyer sur “Right” ou “Left” pour choisir la couleur des caractères.
- Background color: Effect 1, Effect 2, Effect 3.
- Auto browser speed: Normal, rapide, lent à choisir.
- Resume play: on/off.

3.8.7 Configuration des dossiers: appuyer “UP” or “DOWN” pour choisir “Setting Default”, puis sur “OK”.

- Appuyer sur “UP” or “DOWN” pour choisir les fichiers à modifier, puis sur “OK” pour valider.
- Sélectionner “YES” pour sauvegarder les paramètres.



3.8.8 Setting About: dans ce menu, vous pouvez vérifier la version de firmware.



3.8.9 Setting Upgrade:

- Copier le fichier sur la racine et le mettre sur la carte SD ou un disque USB, puis le connecter au lecteur.
- Choisir "Upgrading Setup" avec les touches "UP" ou "DOWN", puis "OK".
- Choisir "Install now", puis appuyer sur "OK" pour mettre à niveau le firmware. Le lecteur redémarrera automatiquement après la fin de la remise à niveau.

Remarque: pendant cette opération, toute autre action est interdite autrement votre appareil ne pourra redémarrer.



3.8.10 Configuration Réseau: appuyer sur "UP" or "DOWN" pour choisir "Network Setup", puis sur "OK".

- Setting wifi auto: connecter la clé WiFi au port USB. Sélectionner "Setting wifi auto", puis "OK", puis valider le réseau, appuyer sur "OK" pour confirmer. Si le réseau nécessite un mot de passe un clavier sera affiché sur la télé.
- Setting wifi manual: you can input the IP, password etc. to connect it.
- Setting wifi manual: vous pouvez rentrer manuellement l'adresse IP, le mot de passe etc. pour le connecter.
- Setting Ethernet DHCP: connecter le Router sur the Ethernet port, IP mode: auto. Après connexion, il sera automatiquement connecter à Ethernet.
- Si le router DHCP est éteint, le lecteur ne peut obtenir son adresse IP, il faut alors rentrer à la main l'adresse IP, le masque réseau, etc.

4 Spécifications techniques

Type	Codage Vidéo	Format	Débit (max)	Résolution (max)
Vidéo	H.264	mkv, ts, m2ts, mts, avi, mov, mp4, realvideo 8/9/10	50Mbps	1920x1080
	realvideo 8/9/10	rm, rmvb	9760Kbps	1280x720
	mpeg4	avi, xvid, mp4, mov, mkv, mpeg mpg	80Mbps	1920x1080
	mpeg2	dvd, vob, mpeg, mpg	80Mbps	1920x1080
	mpeg1	vcd, dat, mpg, mpeg	80Mbps	1920x1080
Audio		mp3, wma, wav, ogg, aac, flac, ape, rvideo		
Photo		jpg, bmp, tiff png, gif		

Mini Full HD Ciné TV

www.ciboxcorp.com